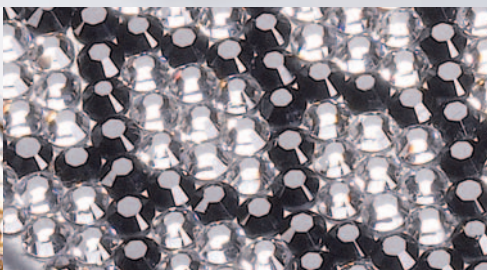


CREATE
your STYLE™
with CRYSTALLIZED™ – Swarovski Elements

HANDYS INDIVIDUELL GESTALTEN
FUNKELNDE BEGLEITER



FUNKELNDE BEGLEITER

Handys individuell gestalten



Vorderseite

Rückseite

Elemente

1

Flat Backs
No Hotfix
Art. 2028
SS6
Crystal
Golden Shadow
(Hintergrund)
Smoked Topaz (Linie 1)
Crystal Cooper (Linie 2)



2

Flat Backs
No Hotfix
Art. 2028
SS6
Jet (Hintergrund)
Crystal
Golden Shadow (Muster)



Material

Pinzette

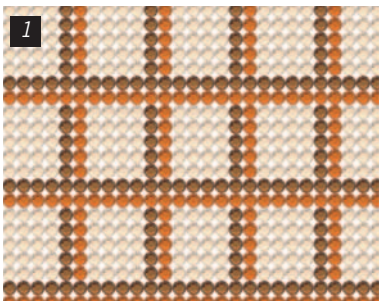
Kleber

* Flat Back – Größe: SS6

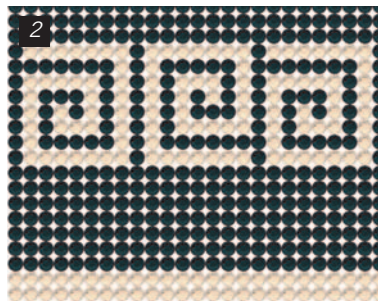
1cm: 5 Flat Backs –
1cm²: 25 Flat Backs

Gesamtzahl der Flat Backs:
500 für 20 cm²

Individuelle Designmotive – LINEARE MUSTER



1



2

1. Messen Sie die Gesamtfläche, die Sie auf der Rückseite des Handys dekorieren möchten, und markieren Sie die Ränder mit einem Bleistift. Die obigen Beispiele beziehen sich auf eine Fläche von 4 x 5 cm (und entsprechen damit den Abmessungen eines Motorola VZ3).
2. Befestigen Sie die Flat Backs genau in der Farbreihenfolge, die im Muster angegeben ist. Beginnen Sie dabei mit der obersten waagrechten und der linken senkrechten Linie entlang der Bleistiftmarkierungen. Diese beiden Randlinien bilden den vorgegebenen Rahmen für das Gesamtdesign. Sie müssen exakt und gerade sein, da sonst das gesamte Muster ungenau wird.
3. Befestigen Sie die Flat Backs auf der Handy-Vorderseite je nach Form des Handys und Größe des Bildschirms. Berechnen Sie dabei vorher, wie viele Flat Backs Sie um den Bildschirm benötigen (für 1 cm brauchen Sie 5 Flat Backs).

FUNKELNDE BEGLEITER

Handys individuell gestalten



Vorderseite

Rückseite

Elemente

1

Flat Backs
No Hotfix
Art. 2028
SS12
Fuchsia (Blüten)
Light Rose (Mitte)
Crystal (Hintergrund)



2

Flat Backs
No Hotfix
Art. 2028
SS12
Fuchsia (Hintergrund)
Purple Velvet (Rauten)
Light Rose (Rauten)



Material

Pinzette

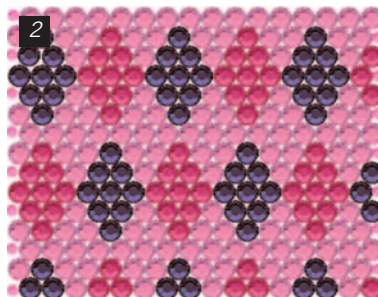
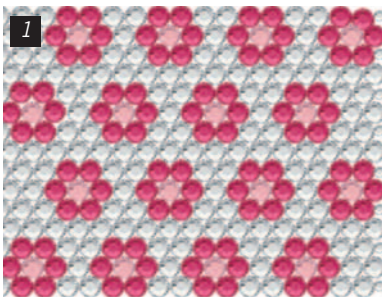
Kleber

* Flat back – Größe: SS12
(sowie SS6 für die senkrechten Randlinien)

1 cm: 3–4 Flat Backs –
1 cm²: 12 Flat Backs

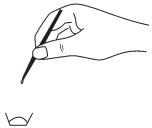
Gesamtzahl der Flat Backs:
240 bis 255 für 20 cm²
(+ 15 Flat Backs SS6
für die senkrechten
Randlinien).

Individuelle Designmotive – WIEDERHOLUNGSMUSTER

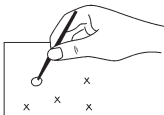


1. Messen Sie die Gesamtfläche, die Sie auf der Rückseite des Handys dekorieren möchten, und markieren Sie die Ränder mit einem Bleistift. Die obigen Beispiele beziehen sich auf eine Fläche von 4 x 5 cm (und entsprechen damit den Abmessungen eines Motorola VZ3).
2. Befestigen Sie die Flat Backs genau in der Farbreihenfolge, die im Muster angegeben ist. Beginnen Sie dabei mit der obersten waagrechten Linie entlang der Bleistiftmarkierung. Dies ist die Grundlinie für das Gesamtdesign. Sie muss exakt und gerade sein, da sonst das gesamte Muster ungenau wird.
3. Befestigen Sie die Flat Backs auf der Handy-Vorderseite je nach Form des Handys und Größe des Bildschirms. Berechnen Sie dabei vorher, wie viele Flat Backs Sie um den Bildschirm benötigen (für 1 cm brauchen Sie 3-4 Flat Backs).

ANLEITUNG FÜR DAS AUFKLEBEN VON FLAT BACKS NO HOTFIX



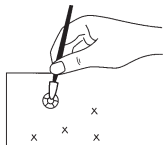
Tauchen Sie die Spitze eines hölzernen Zahnstochers in Klebstoff.



Entscheiden Sie sich, wo Sie den Schmuckstein aufkleben möchten, und betupfen Sie die Stelle mit Klebstoff.



Nehmen Sie den Flat Back-Stein mit der Pinzette auf (Kristallseite nach oben).



Setzen Sie den Stein auf den Klebstoff und drücken Sie einige Sekunden leicht, damit er gut haftet. (Ein zweiter Zahnstocher ist hier hilfreich.)

Werkzeug: Pinzette

Empfohlener Klebstoff: lösungsmittelfreier Klebstoff mit langsamer Aushärtung